

# Brugermanual på EVO 304 DET



## Fortolkning af symbolerne

LÆS OG FØLG BETJENINGSVEJLEDNINGEN, FØR DU BRUGER APPARATET.

OPBEVAR BETJENINGSVEJLEDNINGEN TIL FREMTIDIGE BEHOV OG FOR AT KUNNE GIVE DEN TIL EVENTUELLE NYE EJERE.

DET ER OBLIGATORISK AT LÆSE SIKKERHEDSINSTRUKTIONERNE I DENNE VEJLEDNING INDEN DEN FØRSTE IDRIFTSÆTTELSE.

ENHVER TRANSPORTSKADE SKAL STRAKS ANMELDES TIL FORHANDLEREN.



IAGTTAGE!  
DAMP... FARE FOR FORBRÆNDINGER



IAGTTAGE!

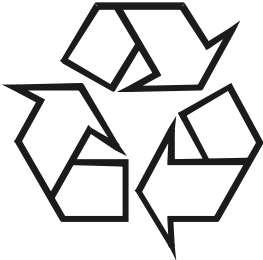


LÆS BRUGSANVISNINGEN

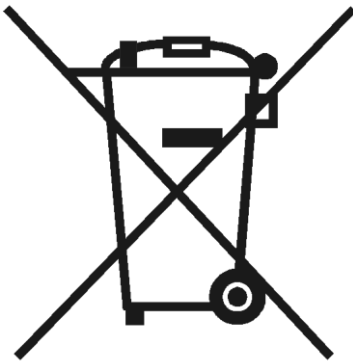


RET IKKE DAMPSTRÅLEN MOD PERSONER, DYR,  
STRØMFØRENDE DELE ELLER APPARATET.

## MILJØBESKYTTELSE



AL EMBALLAGE ER GENANVENDELIG. EMBALLAGEN MÅ IKKE BORTSKAFFES I HUSHOLDNINGSAFFALD. RETURNER DEM TIL EN GENBRUGSSTATION.



UDSTYR, DER SKROTTEDES, INDEHOLDER VÆRDIFULDE GENANVENDELIGE MATERIALER OG SKAL DERFOR INDSENDES TIL EN GENBRUGSSTATION. ELEKTRISK OG ELEKTRONISK UDSTYR, BATTERIER, OLIE OG LIGNENDE STOFFER MÅ IKKE BORTSKAFFES I NATUREN. DISSE MATERIALER BORTSKAFFES I OVERENSSTEMMELSE MED SORTERINGSSYSTEMERNE VED KILDEN.

STOFFER SOM MOTOROLIE, DIESELolie, BENZIN ELLER DIESEL MÅ IKKE BORTSKAFFES I NATUREN. BESKYT JORDEN OG BORTSKAF BRUGT OLIE I HENHOLD TIL MILJØSTANDARDER.

Brugeren kan også aflevere det apparat, der skal bortskaffes, til forhandleren i forbindelse med køb af en ny tilsvarende enhed i forholdet en til en.

## 1. INDHOLDSFORTEGNELSE

1.INDHOLDSFORTEGNELSE5.....	5
.....	5
2.SIKKERHEDSFORANSTALTNINGER5 .....	5
.....	5
3.TEKNISKE DATA7 .....	7
.....	7
4.FORORD8.....	8
.....	8
5.TERMINOLOGI9.....	9
.....	9
6.TEKNISK TEGNINGER10.....	10
.....	10
7.BRUGSANVISNING11 .....	12
.....	12
8.VEDLIGEHOLDELSE16 .....	16
.....	16
9.FØR DU KONTAKTER SERVICEVÆRKSTEDET19.....	20
.....	20
..... 2110.OVERENSSTEMMELSESERKLÆRING20	
21	

## 2. SIKKERHEDSFORANSTALTNINGER

- Det anbefales ikke at åbne eller fjerne dele af apparatet af en eller anden grund, hvis det viser en funktionsfejl eller en funktionsfejl. Træk stikket ud, og kontakt et autoriseret servicecenter eller salgssted.
- Hvis strømkablet er beskadiget, skal det udskiftes af fabrikanten eller fabrikantens tekniske servicecenter eller af en person med tilsvarende kvalifikationer for at undgå enhver risiko.
- Det anbefales, at strømforsyningen til dette apparat inkluderer en jordfejlaafbryder, der afbryder forsyningen, hvis lækstrømmen til jorden overstiger 30 mA under 30 ms eller en enhed, der styrer

jordkredsløbet.

- **SIKKERHEDSVENTIL** Dette apparat er udstyret med to sikkerhedsventiler for at sikre apparatets sikkerhed i tilfælde af, at de andre primære styreenheder ikke fungerer på grund af fejl. Da disse dele er ekstremt vigtige og for ikke at kompromittere apparatets sikkerhed, skal delene udskiftes på et autoriseret servicecenter hvert andet år efter købsdatoen.
- **TRYKOVERVÅGNING** Dette apparat bruger en trykmåler, der styrer og opretholder trykket på indstillede niveauer (se nominelt tryk på enhedens nummerplade). Hvis der kommer damp ud af apparatets nederste del, betyder det, at trykmonitoren funktion er kompromitteret, og at sikkerhedsventilen er udløst for at begrænse trykket inde i kedlen. **Det anbefales ikke at bruge apparatet. Afskær straks strømforsyningen og kontakt teknisk service.**
- **TERMOSTATER** Apparatet er udstyret med to termostater til styring af temperaturstigningen. Hvis hovedstyringssystemet ikke er i stand til at klare temperaturstigningen, griber tr1 og TR4 bestemt ind og deaktiverer kedlens opvarmning. Afskær apparatets strømforsyning, og kontakt et teknisk servicecenter, hvis dette er tilfældet.
- **TØMNING AF SLAM FRA KEDLEN (DRÆNING)** Apparatet er udstyret med et system , der giver besked, når det er tid til tømning af slam. På displayet vises teksten CALC for at indikere, at det er nødvendigt at rengøre kedlen. (Se kapitel 8 Vedligeholdelse).  
**Afløbsstikket må kun åbnes, når apparatet har været slukket (forlænget stik) i mindst 5 timer.**
- **IAGTTAGE!** Brug ikke apparatet, hvis der er personer inden for apparatets rækkevidde.
- **IAGTTAGE!** Dampstrålerne kan være farlige, hvis de bruges forkert. Ret ikke strålen mod personer, strømførende elektrisk udstyr eller apparatet.
- **IAGTTAGE!** Ret ikke strålen mod dig selv eller andre mennesker for at rengøre tøj eller fodtøj.
- Frakobl strømforsyningen ved at tage stikket ud af stikkontakten, før brugeren skal udføre vedligeholdelsesprocedurer.
- **IAGTTAGE!** Eksplosion. Sprøjt ikke brændbare væsker.
- Enhederne bør ikke bruges af børn. Sørg for, at børn ikke leger med apparaterne.
- Dette apparat er ikke beregnet til brug af personer (herunder børn) med nedsat fysisk, sensorisk eller mental funktion eller personer, der mangler erfaring eller viden om, hvordan det bruges.
- Dette apparat er ikke konstrueret til drift over 2.000 m over havets overflade.
- **IAGTTAGE!** Brug kun originale reservedele, der leveres eller er godkendt af producenten, for at sikre apparatets sikkerhed.
- **IAGTTAGE!** Slanger, tilbehør og koblinger er vigtige for apparatets sikkerhed. Brug kun producentens anbefalede slanger, tilbehør og koblinger.
- **IAGTTAGE!** Brug ikke apparatet, hvis netledningen eller vigtige dele af apparatet er beskadiget, f.eks. sikkerhedsanordninger, slanger, dampistol.

- **IAGTTAGE!** Sluk altid for hovedkontakten, når apparatet efterlades uden opsyn.
- **IAGTTAGE!** Uegnede forlængerledninger kan være farlige. Hvis der anvendes en forlængerledning, skal den være egnet til udendørs brug, og tilslutningerne skal være tørre og i god afstand fra jorden. Det anbefales at bruge en kabelrulle, der holder stikket mindst 60 mm fra jorden.
- **IAGTTAGE!** Brugeren må ikke efterlade det valgfrie strygejern uden opsyn, når det er tilsluttet strømforsyningen.
- Hånd-/armvibrationsdata for dette apparat leveres ikke, da de er mindre end 2,5 m/s<sup>2</sup>.

### 3. TEKNISKE DATA

FABRIK:TECNOVAP S.R.L., VIA DEI SASSI 1A, IT-37026 PESCONTINA VERONA, ITALIEN

Model		Hendes					
		24/7		Købe		Rengøringsmiddel	
Standardkod		304 E03208I	Blå E032060	304 EW3208I	Blå EW32060	304 ED3208I	Blå ED32060
Kedelens volumen	L	1,5		1,5		1,5	
Vandtank	L	3,0					
Beholdere til vaske- og rengøringsmiddel	L	Tilgængelig				1,0	
Mærkspänning	Jeg	230					
Strömtyt	Hz	50/60					
Nominel effekt til kedel	Kw	2,40					
Maks. mærkeffekt	Kw	2,45					
Nominel damptryk	kPa	800	600	800	600	800	600
	bar	8	6	8	6	8	6
Tilladt damptryk	kPa	850	650	850	650	850	650
	bar	8,5	6,5	8,5	6,5	8,5	6,5
Maks. nominel dampström	L/min	0 064					
Maks. nominel dampström	kg/tim	3,8					
temperatur	°C	170	165	170	165	170	165
Vægt	medicin sk	16	14	16	14	16	14

	historie						
Lydtryksniveau	LpA	< 70 dB(A)					

#### 4. FORORD

Bedste kunde,

Vi vil gerne lykønske dig med dit valg.

Dette apparat er sammen med det medfølgende tilbehør beregnet til rengøring og rengøring af overflader til både husholdningsbrug og kommerciel brug.

Inden apparatet forlader fabrikken, er det blevet testet og finjusteret af eksperter og specialiseret personale for at give de bedste driftsresultater.

Denne model bruger en pålidelig kedel i rustfrit stål, som giver mulighed for en kraftig og konstant udgang af damp.

Modellerne **Evo 304 24/7** og **Evo Blu 24/7** er også udstyret med en separat vaskemiddelbeholder til injektion af desinfektionsmidler/rengøringsmidler med en temperatur på 90-125 °C og et varmtvandsindsprøjtningssystem

(kun modeller med rengøringsmidler eller varmt vand).

**Evo 304 24/7** og **Evo Blu 24/7** modellerne er den ideelle løsning til rengøring og desinfektion. Apparatet renses, desinficerer og fjerner snavs ved hjælp af de forskellige tilgængelige tilbehør. Det eliminerer også bakteriefloraen fuldstændigt, der gemmer sig på de steder, der er sværest at

nå.

Læs denne vejledning omhyggeligt, så du kan udnytte apparatets egenskaber bedst muligt under sikre forhold. Opbevar brugsanvisningen til fremtidig konsultation.

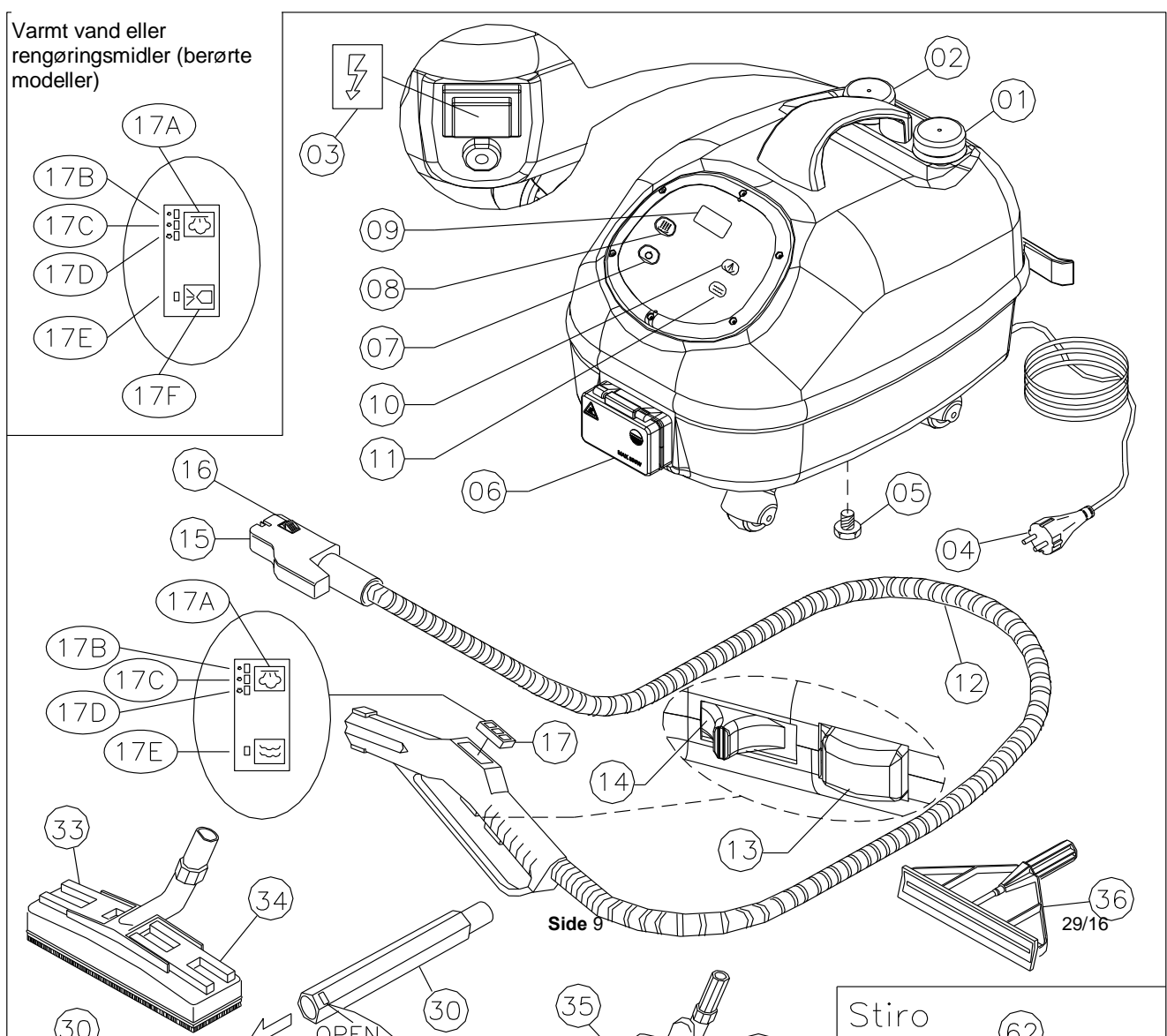
## 5. TERMINOLOGI

- |   |  |
|---|--|
| 01) Stik til vandtank   | 30) Förlängningsrör                        |
| 02) Stik til vaskemiddelbeholdere (modeller med rengøringsmidler) | 31) Låsknapp                               |
| 03) Huvudströmbrytare   | 33) Rektangulær gulvdyse                   |
| 04) Elektrisk kabel med stik                                      | 34) Dukspärr                               |
| 05) Dräneringsplugg   | 35) Trekantet gulvdyse                     |
| 06) Stikkontakter til tilslutning af tilbehør                     | 36) Fönstermunstycke                       |
| 07) Knap til tænding af apparatur                                 | 37) Ånglans                                |
| 08) Kedelkontaktknap  | 38) Børste med sort børste Ø 60            |
| 09) Digital skærm   | 39) Børste med sort børste Ø 28            |
| 10) Signallampe til tilstedeværelse af damp i kedlen              | 40) Borste med mässingsborst Ø 28          |
| 11) Signallys til at løbe tør for vand                            | 41) Børste med børste i rustfrit stål Ø 28 |
| 12) Håndtag med slange  | 42) Trekantet børste                       |
| 13) Damp/ vandudgangsknap   | 43) Handfatsrensare                        |
| 14) Lås håndtag til outputknap                                    | 44) Ångskrapa                              |
| 15) Damprørstik / fjernbetjening                                  | 45) Stålskurskål                           |
|   | 46) Flaske til genopfyldning af vand       |



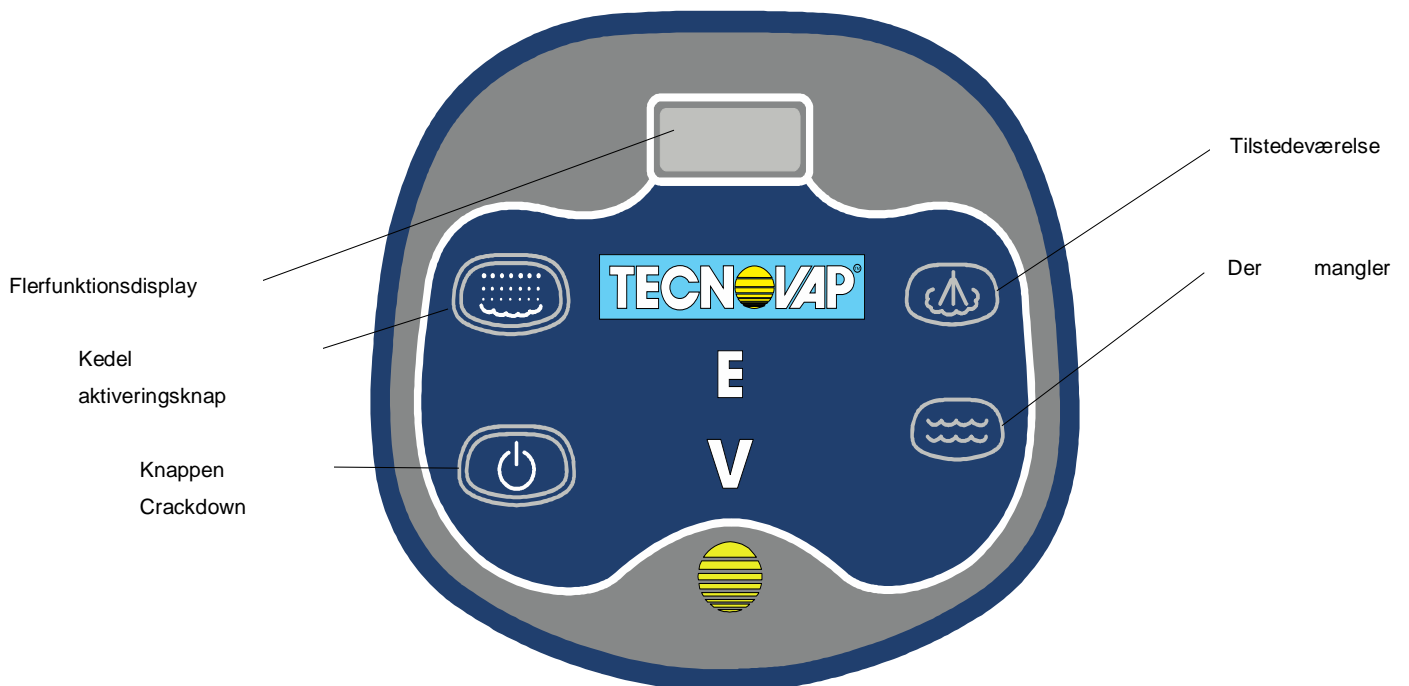
- 16) Låsknapp
- 17) Kontrolpanel på håndtag
- 17A) Skift til dampproduktion (min., medium, max.)
- 17B) Signallys til mine. dampproduktion
- 17B) Signallys til medium dampproduktion
- 17B) Signallys til max. dampproduktion
- 17E) Signallys til injektion/ende af vand
- 17F) Hot vandudgangsknap eller  
udledning af vaskemidler (berørte modeller)
- 47) Rektangulær damppude (ekstraudstyr)
- 48) Trekantet damppude (ekstraudstyr)
- 49) Mikrofiberduk
- 60) Strygejern (valgfrit)
- 61) Termostat
- 62) Steam-udgangsknap
- 63) Gummimåtte (ekstraudstyr)

## 6. TEKNISKE TEGNINGER



Jern

## TASTATURFUNKTIONER



## 7. ANVENDELSES INSTRUKTIONER

- (a) Åbn pakken. Fastgør om nødvendigt apparatet til vognen (valgfrit).
- (b) Fjern beholderstikket (01), og fyld det med vand. **Fyld kun med blødgjort vand i beholderen. Andre væsker kan beskadige apparatet eller bringe dets sikkerhed i fare.**
- (c) Fjern stikket (02), og fyld vandet/desinfektionsmidlet i den gule beholder (kun model med vaskemiddel). **Vær meget opmærksom i dette øjeblik, da en omvendt genopfyldning (vaskemiddel i stedet for vand eller vand i stedet for vaskemiddel) beskadiger generatoren.**
- Når du bruger rengøringsmidler/desinfektionsmidler (ikke skumdannelse til sugeapparater), skal du følge de specifikke instruktioner på den originale emballage. Vær opmærksom på procentdelen af fortynding med vand. Hæld først rengøringsmidlet i for at opnå en bedre blanding. **Det anbefales at være meget opmærksom på det anvendte vaskemiddel, da nogle vaskemidler, der findes i handelen, kan udsende meget giftige dampe, hvis de opvarmes til over 100 °C. Tjek produktets sikkerhedsdatablad, eller kontakt leverandøren.**
- (d) Sæt stikket (04) i stikkontakten. Sørg for, at spændingen og strømmen er i overensstemmelse med dataene på enhedens nummerplade.

### ADVARSEL!

Når vandet løber ud i beholderen, lyser det røde signallys til at løbe tør for vand (11) og signallyset (17E) på damptilbehøret ledsaget af et intermitterende bip. Tilførslen af varmeelementet deaktiveres, indtil der er påfyldt vand i den påtænkte beholder (01).

Fyld vandet i beholderen, og bekræft ved at trykke på knappen (08).

Dette apparat er udstyret med et dobbelt styresystem til tilstedeværelse af vand. Både væsken i påfyldningsbeholderen og kedlen overvåges som følger:

Hver gang apparatet startes, kontrollerer systemet de to beholdere, først kedlen og derefter påfyldningsbeholderen. Hvis væskenniveauet i kedlen ikke er tilstrækkeligt, nulstiller systemet niveauet automatisk. I dette tilfælde lyser signallyset for at løbe tør for vand, så længe øjeblikket er i gang (ca. 3 sekunder).

Hvis enden af vandsignallyset fortsætter med at lyse, og dette ledsages af et hørbart signal, betyder det, at der ikke er væske i beholderen, som derfor skal genopfyldes.

### Genopfyldning af rengøringsmiddel (kun modeller med rengøringsmidler/desinfektionsmidler)

Når rengøringsmidlet løber tør for mad i beholderen, skal du gøre følgende:

- 1) Sluk for apparatet (07), og fyld vaskemidlet i beholderen (02).
- 2) Tænd for apparatet ved hjælp af knapperne (07) og (08).

3) Vælg min. dampproduktion med kontakten (17A) (signallyset 17B lyser). Tryk på udgangsknappen til rengøringsmidlet (17F) og sikkerhedsknappen til dampudgang (13) på håndtaget. Hold sidstnævnte nede, indtil der kommer vaskemiddel ud af tilbehøret.

4) Rengøringsmidlet er aktiveret, og apparatet er klar til brug.

### **Energisparläge**

Takket være strømbesparende tilstand er det muligt at reducere apparatets forbrug efter 1 times inaktivitet. Aktivér eller deaktivér denne tilstand ved at slukke for apparatet med knappen (07) og derefter holde kedelkontaktknappen (08) nede i et par sekunder. Displayet viser skiftevis teksten T.ON og T.OFF.

## **7.1BRUG AF TILBEHØR**

Sæt damprørsstikket (15) i stikkontakten for at tilslutte tilbehør (06) til apparatet.

Tryk låseknappen (16) helt ind i sædet. Aktivér hovedkontakten (03), knappen (07) og knappen (08). Vent ca. 5 minutter, indtil signallyset (10) lyser for at indikere, at der er damp i kedlen.

Når signallampen (10) lyser, skal du vælge den mængde damp, der skal skubbes ud ved hjælp af kontakten (17A) på håndtaget (når apparatet tændes, deaktivéres valget af damp altid, og signallysene på håndtaget blinker skiftevis for at indikere, at det er nødvendigt at vælge det ønskede udgangsniveau). Den indstillede værdi er angivet med signallampernes faste lys (17B, 17C og 17D) (1 = min., 2 = medium høj, 3 = max.). Tryk på knappen (13) for at skubbe damp ud.

Bloker dampudgangsknappen med håndtaget (14).

Knappen (17F) gør det muligt at kombinere varmt vand eller vaskemiddel/desinfektionsmiddel og damp. Den skal aktiveres med få sekunders mellemrum sammen med knappen (13) for at undgå hurtig udladning af generatoren (kun for varmt vand og vaskemiddelmodeller).

I lang tid stopper systemet automatisk udledningen af varmt vand eller rengøringsmidler (kun for modeller med varmt vand og rengøringsmidler).

For at skubbe varmt vand eller rengøringsmiddel ud skal knappen (08) være aktiveret.

### **lagttage!**

**Når knappen (17F) bruges, kommer varmt vand ud ved en høj temperatur. Vær meget forsigtig med, at strålen aldrig er rettet mod mennesker eller dyr.**

Vælg det ønskede tilbehør til rengøring med damp (rektangulær (33) eller trekantet (35) gulvdyse, vinduesdyse (36), damplanse (37) osv.). Monter forlængerrørene (30), og bloker dem ved at flytte låsehåndtagene (31).

Pak en klud rundt om den rektangulære (33) eller trekantede (35) gulvdyse, og fastgør den fast med lærredslåsene (34).

Monter gulvmundstykket (eller et andet tilbehør) på forlængerrøret (30), lås det fast med låsehåndtagene (31) i BLOCK-position. Husk først at montere damplansen (37), hvis du vil bruge nylonbørsten (39). Damplansen kan også bruges uden børsten, især for at få adgang til svært tilgængelige steder.

## **7.2 PRAKTISK RÅDGIVNING**

### **TURBOLANS**

Når du peger den stærke dampstråle mod slidser, skjulte dele, olieholdige genstande, kogeplader, tæpper, tæpper, tæpper, lænestole, sofaer, vægbeklædninger osv., Er det let at fjerne olie, fedt og snavs helt generelt. Efter dette øjeblik er det uundværligt at gå over de behandlede dele med et tørt lærred.

### **I KØKKENET**

Det anbefales at bruge turbolansen (37) sammen med de forskellige børster. Med disse børster er det muligt at fjerne det sværeste snavs fra komfurer, køkkenhætter, frituregryder osv.

Det er muligt at rengøre opvaskemaskinen ved at sprøjte damp direkte med turbolansen (37). Hvis belægningen er vanskelig at fjerne, anbefales det at bruge nylonbørsten (39).

### **PÅ BADEVÆRELSET**

For at rengøre alle de områder, der er vanskelige at nå, anbefales det at montere damplansen (37) komplet med børsten (39) på slangehåndtaget (12). Med dette tilbehør er det muligt at få adgang mellem varmeelementets slidser og alle svært tilgængelige steder. Hvis vasken er tilstoppet, skal du montere vaskerenseren (43) på turbolansen (37) og skubbe damp ud på vandrøret.

### **ADVARSEL!**

**NÅR DU BRUGER BØRSTERNE PÅ PORCELÆNSOVERFLADER, ANBEFALES DET AT UDØVE MINDST MULIGT TRYK.**

### **VINDUESDYSE (vinduesglas og plastoverflader)**

Monter vinduesmundstykket (36) direkte på slangehåndtaget (12), og skub derefter damp ud på overfladen, der skal rengøres. Brug derefter gummidelen af vinduesdysen til at fjerne fugten ved at trække den fra top til bund, så snavs akkumuleres i bunden af overfladen. Det anbefales at bruge en bomulds- eller mikrofiberklud til at fjerne snavs, der er akkumuleret i bunden af den behandlede overflade.

### **TREKANTET GULVDYSE**

Nyttig til rengøring af lænestole, sofaer og madrasser. Det anbefales at bruge det med et lærred fastgjort med lærredslåsen.

### **REKTANGULÆR GULVDYSE (flisegulv)**

Til særlig rengøring af samlinger anbefales det at bruge turbolansen (37) med børsten (39 eller 40 afhængigt af behovet). Det er muligt at fjerne det sværeste snavs takket være det udledte tryk, der flytter snavs til kanterne af leddene. For at fjerne snavs på gulvet skal du vikle et lærred rundt om den rektangulære gulvdyse (33) og fastgøre det med lærredslåsen. I dette tilfælde fungerer lærredet som en snavsudsugning. Det anbefales også at bruge damp, når du samler snavs. For et godt resultat anbefales det at gå over en overflade, der er max. 5 m<sup>2</sup> for at undgå, at snavset tørrer og sidder fast på gulvet igen.

Hvis der er meget snavs, der skal fjernes, anbefales det at bruge gulvdysen uden lærred. Hvis det er en lille mængde snavs, er det nok at bruge gulvdysen med lærred.

Hvis du opdager fremmedlegemer (f.eks. tyggegummi) under gulvrengøring, skal du montere skraberen (44) på turbolansen (37), der fjerner fremmedlegemer uden at ridse den behandlede overflade.

Brug en klud på gulvdysen (33) til at fjerne voks fra gulvene. Dampen gør voksvæsken, hvilket letter fjernelsen af dette. Brug en ren klud på gulvdysen til at påføre voks på gulvene. Voksen skal hældes på lærredet. Varmen fra dampen gør voksvæsken, hvilket letter penetrationen. Fortsæt med den sædvanlige polering, efter at voksen er tørret.

Dampens styrke erstatter alle typer rengøringsmidler.

### **ADVARSEL!**

**GENERATOREN SKABER DAMP MED EN TEMPERATUR PÅ MERE END 100 °C. UDFØRER EN INDLEDENDE TEST PÅ EN LILLE OVERFLADE, DER SKAL BEHANDLES FOR AT UNDGÅ SKADER.**

### **Marmor eller parket gul**

Monter først damppuden (47) på den rektangulære gulvdyse (33). Pak derefter en bomuldsklud rundt om gulvdysen, så overfladen ikke ridser. Det er nødvendigt at udskifte kluden under rengøring afhængigt af mængden af snavs på gulvet.

### **ADVARSEL!**

**SKUB IKKE FOR MEGET DAMP UD PÅ DISSE TYPER GULVE. DISSE OVERFLADER KAN BLIVE BESKADIGET AF HØJ VARME, FUGT OG BØRSTEHÅR. SOM FØLGE HERAF SKAL**

## **DISSE OVERFLADER RENGØRES SÅ HURTIGT SOM MULIGT.**

### **Tæppebelagte**

Det anbefales at støvsuge tæppet inden damprensning.

Det anbefales at vikle en bomuldsklud rundt om gulvdysen (33 eller 35). Det er nødvendigt at udskifte kluden under rengøring afhængigt af mængden af snavs på gulvet.

### **I bilen**

Rengøringsproceduren for det indre af bilen (beklædning, tæpper, sæder) er den samme som for tæppebelagte gulve.

### **Jern**

#### **Mod. Tulipan:**

For at stryge med damp skal du placere jerntermostaten (61) mellem "••" (uld) og "•••" (bomuld) og vente et par minutter, indtil strygejernet når den ideelle temperatur. Tryk derefter med korte mellemrum på den røde knap (62) på jernhåndtaget for at skubbe damp ud.

For at stryge uden damp må du ikke trykke på den røde knap (62) og slukke for knappen (08) på kontrolpanelet. I dette tilfælde skal du regulere jerntermostaten baseret på det tøj, der skal stryges. Hvis strømsparetilstanden er aktiveret (kapitel 7), slukker apparatet efter 1 time, uanset om strygejernet bruges eller ej.

#### **Mod. Dublo:**

For at stryge med damp skal du placere jerntermostaten (61) mellem "••" (uld) og "•••" (bomuld) uanset hvilken tekstiltype der skal stryges, og vente et par minutter, indtil strygejernet når den ideelle temperatur. Tryk derefter på den røde knap (62) på jernhåndtaget for at skubbe damp ud. For at skubbe damp kontinuerligt ud skal du trykke på og flytte låseknappen på håndtaget nedad. Slip ved at flytte den samme knap op.

Hvis du vil stryge uden damp, skal du slukke for kedelkontaktkontakten (08) og justere jerntermostaten ud fra det tøj, der skal stryges. Hvis strømsparetilstanden er aktiveret (kapitel 7), slukker apparatet efter 1 time, uanset om strygejernet bruges eller ej.

For at fjerne glans fra tøj, friske uldstoffer, gardiner osv. op, skal du bruge strygejernet lodret og rette dampstrålen mod objektet.

## **8. VEDLIGEHOLDELSE**

### **ADVARSEL!**

**FRAKOBL STRØMFORSYNINGEN (04) FØR VEDLIGEHOLDELSESPROCEDURER, DER SKAL UDFØRES AF BRUGEREN. RENGØRING AF KEDLEN MÅ KUN UDFØRES, NÅR APPARATET ER KOLDT (APPARATET SKAL HAVE VÆRET SLUKKET I MINDST 5 TIMER).**

## **8.1 VEDLIGEHOLDELSE AF DAMPGENERATOR**

### **ELIMINERING AF KALKRESTER I KEDLEN**

Apparatet er udstyret med et system, der giver brugeren besked, når det er tid til vedligeholdelse, ved at vise teksten **CALC** og temperaturen på displayet skiftevis.

Når teksten vises, er det stadig muligt at afslutte det påbegyndte arbejde. Træk derefter stikket ud , **og lad apparatet køle af i mindst 5 timer.**

**Det er nødvendigt at følge ovenstående procedure for at sikre, at der ikke er trykdamp inde i apparatet.** (Vi anbefaler, at vedligeholdelsen udføres ved næste brug, da der er gået mindst 5 timer fra det tidspunkt, hvor stikket er trukket ud.)

Fyld vandtanken, anbring en passende beholder under apparatet, og fjern afløbsproppen (05) nedenunder. Vent, indtil kedlen er helt tømt. Skyl afløbsproppen for at fjerne eventuelle aflejringer, der kan få apparatet til at lække vand under brug. Sæt afløbsproppen på 6 (05).

Rengøringen er nu afsluttet. Sæt stikket (04) tilbage i stikkontakten, og tænd for apparatet ved at aktivere hovedkontakten (03) og knapperne (07 og 08). Det anbefales også at aktivere kontakten (17A) på håndtaget ved at trykke på sikkerhedsknappen (13) for at frigøre luften i den tomme kedel. Vent, indtil påfyldningscyklussen slutter (ca. 3 minutter).

### **Nulstilling af vedligeholdelsesinterval CALC**

Tænd for apparatet med hovedkontakten (03) og knappen (07). Tryk på knappen (07) igen, og hold den nede i 10 sekunder. Teksten CALC forsvinder fra displayet og vises på det næste vedligeholdelsestidspunkt.

Vedligeholdelsen af kedlen er nu afsluttet. Følg derefter instruktionerne i ch. 7.

## **8.2.TÆLLERE**

Apparatet er udstyret med to timers tællere. Den ene tæller kan nulstilles af brugeren, og den anden er en total tæller. For at se driftstimerne skal du slukke for apparatet ved hjælp af knappen (07) og derefter trykke på knappen (08). Hvert tryk på knappen viser henholdsvis tæller 1 og tæller 2.

### **Nulstilling på tællere 2**

Tøm apparatet med stikkontakten (03).

Tryk ned, og hold de knapper (07) og (08) nede, og vend tilbage til apparatet med hovedkontakten



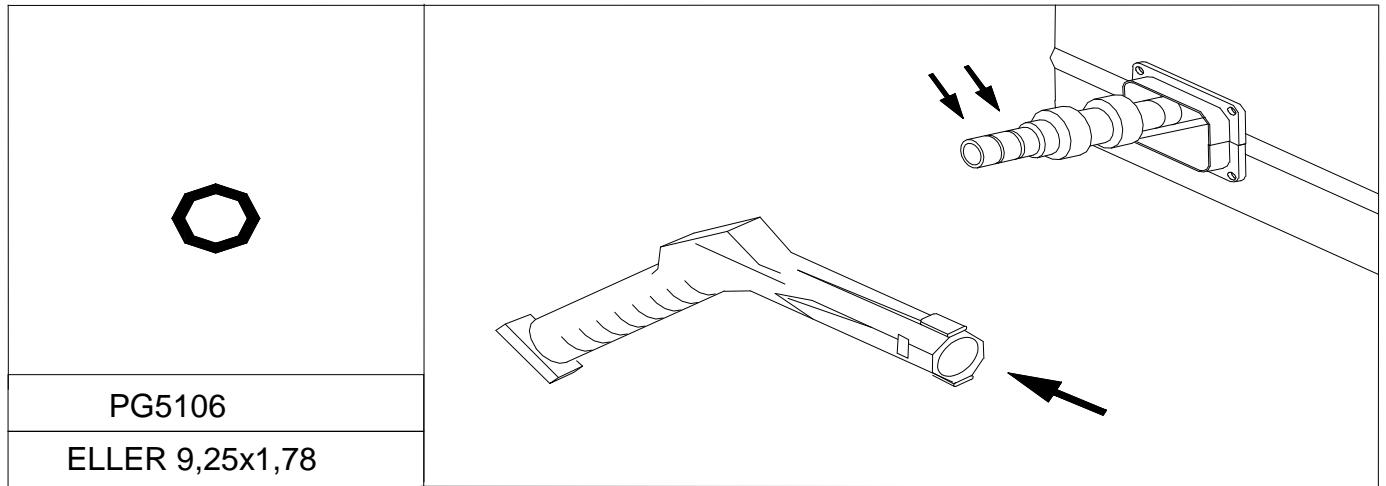
(03).

### **8.3.MANOMETER**

Når apparatet er tændt, skal du trykke på knappen (07) og holde den nede. Efter et par sekunder viser displayet værdien af trykket (baren) inde i kedlen. Denne værdi vises på displayet i 10 sekunder, hvorefter temperaturværdien (°C) vises igen.

## 8.4.VEDLIGEHOLDELSE AF TILBEHØR

Smør koblingerne af forlængerrørene og tilbehøret fra tid til anden.



## 9. FØR DU KONTAKTER SERVICEVEJRWEBSTEDET

PROBLEM	MULIG ÅRSAG	MÅLE
Enheden producerer ikke damp.	Elforsyningen kan mangle.	Kontrollér, at stikket (04) er sat korrekt i stikkontakten, og at hjemmets hovedafbryder er tændt.
Det røde signallys til at løbe tør for vand (11) lyser.	Alt vand i vandtanken (01) er blevet brugt.	Fyld rent vand i vandtanken (01).
Apparatet meddeler, at der ikke er vand, selvom beholderen er fuld.	Systemet er ikke blevet nulstillet.  Luftbobler dannes i fyringsdiaset.	Tryk på knappen (08), når beholderen er fyldt.  Sluk for kedelkontaktknappen (08), og slip al resterende damp gennem damp pistolen. Sluk derefter for apparatet og tænd det igen med knappen (07).
Der siver vand i samlingen mellem de forskellige tilbehør.	Kontroller slid på pakningerne (o-ring).	Rengør og smør pakningerne.  Udskift dem om nødvendigt med medfølgende reservedele.
Der kommer ingen damp ud.	A) Kedlen er ikke under tryk endnu (grønt signallys (10) slukket). B) Kedel-kontaktknappen (08) er slukket. C) Dampudgangsknappen (13) er ikke blevet aktiveret.	A) Vent et par minutter. B) Aktivér knappen på kedelstikket (08). C) Tryk på knappen (13) for dampudgang.
Der drypper lidt vand fra tilbehøret.	Kondens dannes i begyndelsen på grund af temperaturforskellen mellem dampen og tilbehøret.	Problemet stopper efter et par minutters brug.  Hvis problemet fortsætter, skal du rengøre kedlen.
Støj inde i generatoren.	Når kedlen afkøles efter ca. 6-7 timer, skabes der et internt undertryk, der i et nyt indgreb fremkalder vibrationer.	Vent, indtil trykket er stabiliseret (ca. 2-3 minutter), og støjen forsvinder.
Tilbehøret passer ikke perfekt.	Snavs har akkumuleret i koblinger og beslag.	Rengør og smør tilbehørets koblinger.

## 10. OVERENSSTEMMELSESERKLÆRING



### ***DICHIARAZIONE DI CONFORMITA' CE*** ***(EC DECLARATION OF CONFORMITY)***

**TECNOVAP S.R.L.** con la presente dichiara che:

le macchine per pulizia a vapore modello:

(Certifies that the steam cleaning machine model:)

**Evo Cod: E03208I, E032060, EW3208I, EW32060, ED3208I, ED32060**

**Risulta conforme alle specifiche delle direttive**

(conforms to the specifications of directives)

**2006/95/CE 2004/108/CE 2006/42/CE 2002/95/CE**

Per il controllo della conformità alle sopraindicate direttive, sono stati seguiti i seguenti standard :

(For the checking of conformity to the above directives, the following standards have been used):

Riferimento alle norme armonizzate:

(Reference to harmonized standards):

**EN 60335-1**

**EN 60335-2-79**

**EN 60335-2-3**

**EN 55014-1**

**EN55014-2**

**EN 61000-3-2**

**EN 61000-3-3**

*PESCANTINA – VERONA (ITALY) 01-08-2016*

  
**Franchini Giuseppe**  
(Managing Director)









FABRIKANTEN FORBEHOLDER SIG RET TIL AT FORETAGE ÆNDRINGER OG TEKNISKE OG STRUKTURELLE FORBEDRINGER UDEN FORUDGÅENDE VARSEL.